



Администрация Пермского муниципального округа Пермского края
Комитет имущественных отношений

РАСПОРЯЖЕНИЕ

19.06.2024

№ 1818

Об установлении публичного сервитута на часть земельного участка

В соответствии со ст. 23, гл. V.7 Земельного кодекса Российской Федерации, Федеральным законом от 25.10.2001 № 137-ФЗ «О введении в действие Земельного кодекса Российской Федерации», пп. 3.2.5 п. 3.2 разд. 3 Положения о комитете имущественных отношений администрации Пермского муниципального округа, утвержденного решением Думы Пермского муниципального округа Пермского края от 29.11.2022 № 48, на основании ходатайства публичного акционерного общества «Россети Урал» (ИНН 6671163413, ОГРН 1056604000970) (далее - ПАО «Россети Урал») от 04.06.2024 № 7417:

1. Установить в интересах ПАО «Россети Урал» публичный сервитут площадью 245 кв.м на часть земельного участка:

- с кадастровым номером 59:32:3250001:11984 (245 кв.м), расположенный по адресу: Пермский край, Пермский район, Култаевское с/пос., в 0,001 км западнее д. Ежи, участок 28.

Цель: Для строительства объекта электросетевого хозяйства «ВЛ 0,4 кВ (4500090525) (4500089957)».

Срок: 49 лет.

2. Утвердить границы публичного сервитута земельного участка, указанного в п. 1 настоящего распоряжения, согласно прилагаемой схеме расположения границ публичного сервитута.

3. Срок, в течение которого использование указанного в п. 1 настоящего распоряжения земельного участка в соответствии с их разрешенным использованием будет невозможно или существенно затруднено в связи с осуществлением сервитута – 3 (три) месяца.

4. Порядок установления зон с особыми условиями использования территорий и содержание ограничений прав на земельные участки в границах таких зон установлен Постановлением Правительства РФ от 24.02.2009 № 160 «О порядке установления охранных зон объектов электросетевого хозяйства

и особых условий использования земельных участков, расположенных в границах таких зон».

5. Плата за публичный сервитут устанавливается в соответствии с Федеральным законом от 29.07.1998 № 135-ФЗ (ред. от 19.12.2022) «Об оценочной деятельности в Российской Федерации» и методическими рекомендациями, утверждёнными приказом Минэкономразвития России от 04.06.2019 № 321.

6. Комитету имущественных отношений администрации Пермского муниципального округа в течение 5 рабочих дней со дня подписания настоящего распоряжения:

6.1. направить настоящее распоряжение в Управление Федеральной службы государственной регистрации, кадастра и картографии по Пермскому краю;

6.2. направить настоящее распоряжение в ПАО «Россети Урал»;

6.3. разместить настоящее распоряжение на официальном сайте Пермского муниципального округа в информационно-телекоммуникационной сети «Интернет» (www.permokrug.ru).

7. ПАО «Россети Урал» привести земельные участки в состояние пригодное для использования в соответствии с разрешенным использованием в срок не позднее 3 (трех) месяцев после завершения строительства или эксплуатации инженерного сооружения, для размещения которого был установлен публичный сервитут.

8. Настоящее распоряжение вступает в силу со дня его подписания.

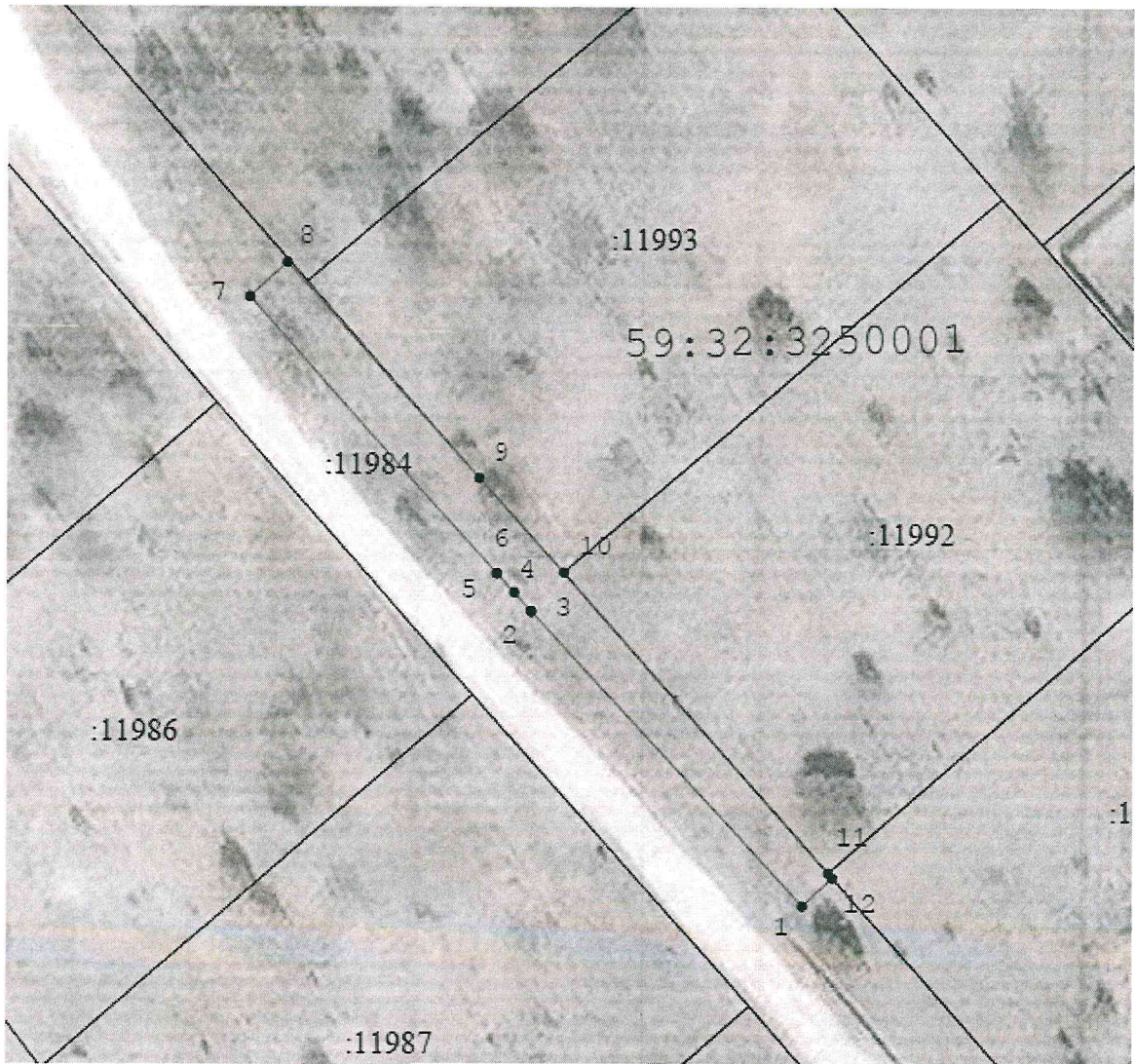
9. Контроль исполнения распоряжения возложить на заместителя председателя комитета М.В. Королеву.

Председатель комитета











Е.А. Демидова

СХЕМА РАСПОЛОЖЕНИЯ ГРАНИЦ ПУБЛИЧНОГО СЕРВИТУТА
«ВЛ 0,4 кВ (4500090525) (4500089957)»



Масштаб 1:500

Используемые условные знаки и обозначения:

-  - Характерная точка границы объекта
-  - Обозначение номеров характерных точек границы объекта
-  - Граница публичного сервитута
-  - Существующая часть границы, имеющиеся в ЕГРН сведения о которой достаточны для определения ее местоположения
-  - Обозначение кадастрового квартала
-  - Надписи кадастрового номера земельного участка
-  - Граница кадастрового квартала
-  - Проектное местоположение инженерного сооружения

ОПИСАНИЕ МЕСТОПОЛОЖЕНИЯ ГРАНИЦ ПУБЛИЧНОГО СЕРВИТУТА

1. Система координат МСК-59 зона 2					
2. Сведения о характерных точках границ объекта					
Обозначение характерных точек границ	Координаты, м		Метод определения координат характерной точки	Средняя квадратическая погрешность положения характерной точки (M _t), м	Описание обозначения точки на местности (при наличии)
	X	Y			
1	2	3	4	5	6
1	508 598,82	2 208 214,62	Метод спутниковых геодезических измерений (определенный)	0,10	—
2	508 621,97	2 208 193,20		0,10	
3	508 621,95	2 208 193,19		0,10	
4	508 623,43	2 208 191,85		0,10	
5	508 624,89	2 208 190,50		0,10	
6	508 624,90	2 208 190,52		0,10	
7	508 646,54	2 208 170,99		0,10	
8	508 649,22	2 208 173,96		0,10	
9	508 632,42	2 208 189,13		0,10	
10	508 624,96	2 208 195,75		0,10	
11	508 601,40	2 208 216,67		0,10	
12	508 601,02	2 208 217,00		0,10	
1	508 598,82	2 208 214,62		0,10	